

**ZARZĄDZENIE NR SP.0050.2.85.2014**  
**PREZYDENTA MIASTA RUDA ŚLĄSKA**  
z dnia 24 lutego 2014r.

**w sprawie przyjęcia wyników konsultacji społecznych dotyczących wyboru priorytetowych celów operacyjnych w projekcie Strategii Rozwoju Miasta Ruda Śląska na lata 2014 - 2030**

Na podstawie art. 5a ust. 1 i 2 oraz art. 30 ust. 1 ustawy z dnia 8 marca 1990r. o samorządzie gminnym (tekst jednolity Dz.U. z 2013r. poz. 594 z późn. zm.) oraz § 5 ust. 2 uchwały Rady Miasta Ruda Śląska nr 304/XVII/2007 z dnia 27.09.2007r. w sprawie ustalenia zasad i trybu przeprowadzenia konsultacji z mieszkańcami gminy

**zarządza się, co następuje:**

**§ 1.** 1. Przyjąć wyniki konsultacji społecznych dotyczących wyboru priorytetowych celów operacyjnych w projekcie Strategii Rozwoju Miasta Ruda Śląska na lata 2014 - 2030, które zawarte są w sprawozdaniu stanowiącym załącznik do niniejszego zarządzenia.

2. Przekazać wyniki konsultacji o których mowa w ust.1 Radzie Miasta Ruda Śląska w terminie do dnia 26 lutego 2014r.

**§ 2.** Wykonanie zarządzenia powierzyć Zastępcy Prezydenta Miasta ds. gospodarki nieruchomościami.

**§ 3.** Zarządzenie wchodzi w życie z dniem podjęcia.

z up. Prezydenta Miasta  
Michał Pierończyk  
Zastępca Prezydenta Miasta

Załącznik  
do zarządzenia Prezydenta Miasta  
nr SP.0050.2.85.2014  
z dnia 24 lutego 2014r.

Ruda Śląska, 24 luty 2014r.

**Sprawozdanie z konsultacji społecznych  
dotyczących wyboru priorytetowych celów operacyjnych w projekcie Strategii Rozwoju Miasta  
na lata 2014 - 2030**

W dniu 17 stycznia 2014r. Prezydent Miasta Grażyna Dziedzic podjęła zarządzenie nr SP.0050.2.21.2014 w sprawie ogłoszenia konsultacji społecznych dotyczących wyboru priorytetowych celów operacyjnych w projekcie Strategii Rozwoju Miasta na lata 2014 - 2030. Do przeprowadzenia konsultacji w formie ankiety oraz zebrania z mieszkańcami powołany został zespół roboczy pod przewodnictwem Zastępcy Prezydenta Miasta, Pana Michała Pierończyka. Jako termin konsultacji wyznaczony został okres od 29 stycznia do 12 lutego 2014r (ostateczny termin składania ankiet - 12 lutego, godz. 16:00). Na miejsce przeprowadzenia zebrania z mieszkańcami wybrano siedzibę Rudzkiego Inkubatora Przedsiębiorczości Sp. z o.o. (12 lutego, godz. 12:00).

Zgodnie z wymogami określonymi w uchwale Rady Miasta Ruda Śląska nr 304/XVII/2007 z dnia 27 września 2007r. w sprawie ustalenia zasad i trybu przeprowadzenia konsultacji z mieszkańcami gminy, tydzień przed rozpoczęciem konsultacji zarządzenie nr SP.0050.2.21.2014 zostało podane do wiadomości publicznej w lokalnej prasie („Wiadomości Rudzkie” nr 3/1105 z dnia 22 stycznia 2014r. str.21), na stronie Biuletynu Informacji Publicznej oraz tablicy ogłoszeń Urzędu Miasta Ruda Śląska.

W dniu rozpoczęcia konsultacji w sąsiedztwie Biura Obsługi Mieszkańców utworzono stanowisko, które umożliwiała pobranie formularza ankiety oraz zapoznanie się z udostępnionym egzemplarzem projektu Strategii. Wypełnioną ankietę można było przekazać pracownikowi BOM lub wrzucić do urny. Niezbędne dokumenty udostępnione zostały również:

- w Biuletynie Informacji Publicznej - [www.rudaslaska.bip.info.pl](http://www.rudaslaska.bip.info.pl) w katalogu „Konsultacje”,
- na stronie internetowej Urzędu Miasta ([www.rudaslaska.pl](http://www.rudaslaska.pl)) w artykule „Prace nad strategią rozwoju miasta”.

W celu ułatwienia uczestnictwa w konsultacjach, umożliwiono mieszkańcom składanie wypełnionych ankiet w miejskich jednostkach organizacyjnych oraz w samorządowych instytucjach kultury, bądź też przesyłać na adres poczty elektronicznej: [prezydent@ruda-sl.pl](mailto:prezydent@ruda-sl.pl). Ponadto w ramach akcji informacyjnej rozdysponowanych zostało ok. 170 plakatów informujących o konsultacjach, zawierających zaproszenie do udziału w kończącym je spotkaniu.

Zgodnie z wymogami cytowanej wyżej uchwały, w konsultacjach mogli brać udział pełnoletni mieszkańcy Rudy Śląskiej. Uwzględniono ankiety w których respondent nie określił wieku,

jeżeli jednocześnie wynikało z nich, iż posiada wykształcenie wyższego stopnia niż podstawowe/gimnazjalne.

Łącznie do Urzędu Miasta wpłynęło 548 ankiet (w tym 17 elektronicznie i 20 ankiet złożonych w trakcie spotkania z mieszkańcami, kończącego proces konsultacji), z których do obliczeń uwzględniono 366. Pozostałe 182 ankiety zostały pominięte z następujących powodów:

- 15 ankiet zostało złożonych przez osoby które nie zaznaczyły swojego wieku i jednocześnie zadeklarowały wykształcenie podstawowe/gimnazjalne (nie można stwierdzić, czy ankiety zostały wypełnione przez osoby pełnoletnie),
- 30 osób zadeklarowało zamieszkanie poza Rudą Śląską,
- 3 osoby nie zaznaczyły miejsca zamieszkania (nie można stwierdzić, czy ankiety zostały wypełnione przez mieszkańców Rudy Śląskiej),
- 134 osoby nieprawidłowo wypełniły ankietę - w punktach 1, 2 i 5 ankiety, należało zaznaczyć maksymalnie 3 odpowiedzi i dodatkowo zróżnicować ich wagę poprzez oznaczenie 1, 2 lub 3 (gdzie 1 to najwyższa waga). Wiele ankiet zawierało wybrane trzy odpowiedzi lecz wszystkim nadano tą samą wagę, lub wybrano więcej niż trzy (nawet wszystkie) odpowiedzi.

W ostatnim dniu konsultacji przeprowadzono spotkanie z mieszkańcami, które przebiegało według załączonego scenariusza (spośród uczestników spotkania zebrano dodatkowych 20 ankiet, które zostały ujęte w obliczeniach łącznych).

Na wynik ogólny (miejsce w hierarchii) każdego z celów operacyjnych w ramach wytyczonych celów strategicznych, złożyła się suma iloczynów liczby wskazań respondentów oraz wartości rangi przyznanej przez respondentów wskazanym przez nich, trzem najważniejszym ich zdaniem, celom operacyjnym.

Sposób obliczania wyników głosowania w pkt. 1, 2, 5 ankiety przedstawiono poniżej, na przykładzie obliczeń dla celu operacyjnego „1.1. Zapewnione warunki do rozwoju aktywności zawodowej mieszkańców w obszarze nowoczesnego przemysłu i usług” (pkt 1. ankiety):

Wskazanie wg rangi	1	2	3	
Liczba wskazań respondentów	76	48	60	
Wartość rangi	x 3 pkt.	x 2 pkt.	x 1 pkt.	Suma punktów
Sumy częściowe	228	96	60	<b>384</b>

Ilość punktów dla celów operacyjnych ujętych w punktach 3 i 4 ankiety odpowiada liczbie respondentów, którzy wskazali dany cel operacyjny jako ważniejszy.

Dzięki przyjętemu systemowi obliczeń, każda z prawidłowo wypełnionych ankiet miała wpływ na ustalenie hierarchii celów operacyjnych przedstawionych w Strategii.

Cel strategiczny nr 1 *Ruda Śląska nowoczesnym, atrakcyjnym i przyjaznym miejscem do życia i rozwoju, miastem o zintegrowanej przestrzeni społecznej.*

Nr celu operacyjnego	Nazwa celu operacyjnego	Liczba punktów
1.4.	Optymalna opieka medyczna dla mieszkańców Miasta	533
1.1.	Zapewnione warunki do rozwoju aktywności zawodowej mieszkańców w obszarze nowoczesnego przemysłu i usług.	384
1.3.	Wysoki poziom bezpieczeństwa w Mieście.	350

Cel strategiczny nr 2 *Miasto o wysokim stopniu integracji przestrzennej, z zachowanymi zasobami naturalnymi i rozwiniętą infrastrukturą techniczną.*

Nr celu operacyjnego	Nazwa celu operacyjnego	Liczba punktów
2.1.	Poprawa standardów mieszkaniowych.	454
2.2.	Dobrze skomunikowane Miasto.	344
2.6.	Zagospodarowane tereny i obiekty poprzemysłowe.	252

Cel strategiczny nr 5 *Wyższy poziom rozwoju gospodarczego Rudy Śląskiej.*

Nr celu operacyjnego	Nazwa celu operacyjnego	Liczba punktów
5.1.	Wzrost liczby miejsc pracy w mikro, małych i średnich przedsiębiorstwach.	656
5.2.	Utrzymanie wysokiego poziomu rozwoju kluczowych przedsiębiorstw w mieście (z branży górniczej, metalowej, energetycznej, spożywczej i logistycznej).	391
5.4.	Zwiększenie równowagi na rynku pracy.	261

W celu strategicznym nr nr 5 warto zauważyć niewielką różnicę w liczbie głosów pomiędzy trzecim i czwartym miejscem. Na czwartej pozycji, z liczbą 252 głosów, pozostało zadanie nr 5.7. *Zwiększona atrakcyjność inwestycyjna Rudy Śląskiej.*

W punkcie 6 ankiety można było zgłosić swoje uwagi i opinie na temat projektu strategii. Poniżej zaprezentowano wszystkie wpisy. W wykazie tym uwzględniono również dopiski z tych ankiet, które ze wskazanych wyżej powodów nie zostały ujęte w obliczeniach wyników.

Uwagi zgłaszane przez uczestników konsultacji (pisownia oryginalna):

- *Chciałabym aby miasto było fajne, zadbane i bezpieczne - dziękuję,*
- *Komunikacja na trasie Bytom-Godula-Chebzie powinna zostać priorytetowo w końcu załatwiona. Sygnalizacja świetlna na odcinku Inkubator Przedsiębiorczości. Przejście dla dzieci do szkół. Nawierzchnia wymaga pilnego remontu a także problem ciężarówek rozjeżdżających drogę i ludzi,*
- *Strategia Rozwoju Miasta powinna być nakierowana na to żeby poprawić jakość życia mieszkańcom. Projekt taki jest ważny, ale musi być zgodny z tym na co miasto może sobie pozwolić,*

- Najważniejsze moim zdaniem są nowe miejsca pracy. Większa pomoc i rola PUP w tym zakresie. Więcej staży z gwarancją zatrudnienia. Większa pomoc dla osób, które nie mają nawet minimalnych dochodów (renta, emerytura), dla osób, które już się nie uczą, więc pracodawcy nie chcą ich zatrudniać (ulgi w ZUS). Nie należę do żadnej w/w grup, a większość ofert pracy jest skierowana właśnie do takich osób. Więc właśnie powinno się jakoś zachęcać tych pracodawców, by zatrudniali wg innych kryteriów (doświadczenia, kompetencji, umiejętności) a nie tylko na podstawie np. „statusu ucznia/studenta”,
- Ankieta jest skonstruowana w sposób mało precyzyjny a możliwości wyboru podchodzą pod irracjonalne np. poprawa standardów mieszkaniowych. Chcą Państwo wybudować nowe mieszkania i rozdać za darmo, czy wyremontować moje mieszkanie? Mieszkań nowych jest pod dostatkiem, tylko że nielicznych na to stać. Wybudowanie nowych mieszkań nie rozwiązuje problemu. Takich przykładów mógłbym przytoczyć więcej na podstawie tej ankiety. Jeśli to możliwe prosiłbym o wytłumaczenie wyżej wymienionego przykładu o co chodziło autorowi,
- Ruda Śląska ma mi się dobrze kojarzyć - to byłby główny cel - aktualnie kojarzy mi się źle, nieciekawie, prosto i nawet prostacko, szaro,
- Cele powinny być bardziej konkretne np. co to znaczy zwiększenie równowagi na rynku pracy?
- Bezpieczeństwo dzieci w drodze do szkoły - przejścia dla pieszych przy szkołach, np. szkoła nr 16 - przejście od strony „Niebieskie Dachy” - szkoła. Więcej zielonych terenów np. Wirek - park - brak ławek,
- Tańsze bilety,
- Proponuję zainwestować w dokwalifikowanie osób bezrobotnych i pomoc miasta rodzinom takich pracowników,
- Jeśli do normalnych godzin pracy dochodzą nadgodziny, które nie są płatne, to należy się zastanowić nad takim środowiskiem pracy, gdyż to nie zachęca!
- Uważam, że w przedstawionym projekcie brakuje załącznika dotyczącego przykładów kluczowych prac i wstępnie przewidzianych głównych inwestycji na najbliższe kilka lat kwalifikujących się do wskazanych (względnie wybranych) celów strategicznych. Pozwoliłoby to na wstępną wizualizację mieszkańcom miasta planów realizacji przytoczonych celów,
- W celach strategicznych brak wzmianki na temat wykorzystania potencjału obiektów militarnych i wykreowania szlaku fortalicjów, a temat ten był często poruszany podczas warsztatów. Owszem cel 1.10 dotyczy ochrony dziedzictwa kulturowego i jest o tym mowa w zadaniu realizacyjnym niemniej przy tak dużej liczbie tych obiektów należy w sposób szczególny wyróżnić, aby jak najszybciej wykorzystać ich potencjał, najlepiej w celu strategicznym nr 3, cel operacyjny 3.3. Wykorzystany potencjał obiektów militarnych obszaru warownego Śląsk. W samym tekście strategii (strona 32) należy zaznaczyć, że oprócz węzła A4 DW925, w granicach administracyjnych znajduje się częściowo węzeł „Wspólna” łączący zachodnią część miasta, a tym samym zwiększa atrakcyjność terenów inwestycyjnych w tamtym rejonie. W punkcie 8.2.2. Kolej - można wprowadzić uwagę o nieczynnych dworcach kolejowych - potencjał w linii Katowice Ligota-Gliwice. s.43 literówka miastem dumnym ze swoich górniczych tradycji,
- Za dużo hurtowni za mało rozrywki. Więcej imprez oraz większy rozgłos dotyczący tych imprez,

- Strategia powinna zawierać realne do wykonania założenia dzięki którym będzie ona dokumentem wartym pracy w niego włożonej,
- Korzystne warunki do funkcjonowania przemysłu górniczego w Rudzie Śląskiej,
- Powinno się zwiększyć nacisk na rozwój gospodarki i zwiększenie miejsc pracy dla mieszkańców Rudy Śląskiej - głównie dla osób młodych, kończących edukację. Społeczeństwo mające pracę jest bardziej wydajne i bardziej zaangażowane w pozostałe dziedziny życia w mieście,
- Wyższy poziom zaspokajania potrzeb mieszkaniowych w naszym mieście,
- Kamery na przejściach dla pieszych, monitoring miasta,
- Nie skupiać się jedynie na (promocji) zewnętrznym wizerunku, a skupić się na wewnętrznych, rzeczywistych problemach, zadaniach i celach,
- Chcę zmiany w systemie wypłat świadczeń socjalnych osobom niepracującym, niechcącym pracować a pobierającym zasiłki - ograniczenie,
- Chcę boisk i placów zabaw - przedszkola dla wszystkich chętnych od 3 lat - praca dla absolwentów szkół zawodowych i techników,
- Strategia jest zbyt mało nagłośniona w mediach i plakatach,
- Ruda Śląska nie powinna marnować pieniędzy na cele typu „ożywienie rynku” lub oferta edukacyjna na poziomie wyższym. Tego typu cele są skazane na niepowodzenie, ponieważ należymy do metropolii, gdzie są miasta, które już to oferują na odpowiednim poziomie. Należy szukać innowacyjnego pomysłu na Rudę. Czegoś co będzie nas wyróżniało i będzie kołem napędowym rozwoju miasta. Katowice są centrum finansowym, usługowym i kulturowym. Gliwice mają specjalną strefę ekonomiczną i piękny rynek. Zabrze postawiły na turystykę przemysłową. Ruda ma najlepsze położenie w aglomeracji. Być może poprawa standardów mieszkaniowych i rekultywacja terenów poprzemysłowych na tereny zielone uczyniłaby z miasta „sypialnię Śląska” i ożywiła rynek nieruchomości. Jest to możliwe z uwagi na stosunkowo niskie ceny nieruchomości i gruntów w mieście,
- Należy regularnie dbać o czystość terenów gminnych w mieście oraz o stan elewacji budynków, które są dewastowane wulgarnymi napisami (omylnie zwanymi graffiti). Szczególnie przykre jest, gdy dotyczy to świeżo odnowionych budynków,
- W projektach rozwoju miasta jak najwięcej wykorzystywać środki unijne i zatrudniać specjalistów w tym zakresie,
- Dobrze że jest (strategia) i że tak wiele od mieszkańców może zależeć,
- Należy wzmocnić przekaz w polach uznanych za wiodące (strategiczne),
- Widzę potrzebę budowy cmentarza na Halembie,
- Brak mi słów na to co się tu dzieje a te dzisiejsze spotkanie jest na to dowodem, jest to wszystko do kitu!
- Władze miasta powinny opracować strategię rozwoju opieki medycznej - szczególnie dziecięcej, na terenie miasta brakuje lekarzy specjalistów oraz ostrego dyżuru dla dzieci, typu laryngolog chirurg, ect,
- Uaktywnienie pieczy nad mieszkańcami od 65+,

- *Opieka zdrowotna i czystość miejska oraz komunikacja miejska,*
- *Rozwinąć opiekę medyczną (przedszkolną i szkolną) wszystkie dzieci szczególnie w trakcie feryjnym i wakacyjnym,*
- *Zainstalowanie monitoringu Rudy Śląskiej,*
- *Zwiększenie liczby zakładów pracy, otworzenie nowych linii produkcyjnych,*
- *Wybudowanie Castoramy obok Kauflandu na Wirku,*
- *Inwestycja związana z budową ekologicznej elektrociepłowni (spalarni śmieci),*
- *Zmiany w systemie wypłat świadczeń socjalnych - ograniczenie i prace na rzecz miasta,*
- *Uważam, że projekt Strategii Rozwoju Miasta jest niedopracowany i wymaga poprawek, dokładniejszych badań i analizy,*
- *Najważniejsze to dać ludziom pracę i godziwe wynagrodzenie,*
- *Zwrócić szczególną uwagę na budowę mieszkań bo właściwie u nas się nie buduje a ceny za mieszkania są nie z tej ziemi,*
- *Chcę nowego cmentarza na Bykowninie i hospicjum stacjonarne w Nowym Bytomiu (x 44).*

Respondenci poczynili również następujące dopiski:

- *na odwrocie jednej ankiety: „Przenieście Urząd Skarbowy bliżej centrum z tego z.....a”,*
- *55-ciu respondentów obok punktu 1.4 „Optymalna opieka medyczna dla mieszkańców Miasta” dopisało: „hospicjum stacjonarne”.*

Na spotkaniu zamykającym konsultacje jeden z zebranych zgłosił pomysł, aby w przyszłości wykorzystywać ankiety on-line, co ułatwi chętnym udział w konsultacjach dzięki automatyzacji procesu przesyłania ankiet. Wprowadzenie tego mechanizmu ułatwiłoby również obliczanie wyników oraz zniwelowałoby problem błędnie wypełnianych ankiet przez respondentów.

z up. Prezydenta Miasta  
 Michał Pierończyk  
 Zastępca Prezydenta Miasta

## Konsultacje społeczne dotyczące wyboru priorytetowych celów operacyjnych w projekcie Strategii Rozwoju Miasta Ruda Śląska na lata 2014-2030

Ruda Śląska 12.02.2014 r.

Orientacyjny czas	Działanie	Opis	Prowadzenie
12.00 - 12.15	Rejestracja gości	Odbiór identyfikatorów, wręczenie ankiet i długopisów.	.bringMore
12.15 - 12.20	Powitanie gości	Oficjalne rozpoczęcie spotkania.	Władze Miasta Ruda Śląska
12.20 - 12.40	Prezentacja	Prezentacja Projektu Miasto do potęgi trzeciej.	Przedstawiciel Urzędu Miasta Chorzów (Lider Projektu), oraz .bringMore
12.40 - 13.40	Prezentacja	Prezentacja tez zawartych w Strategii Rozwoju Rudy Śląskiej, omówienie celów strategicznych i operacyjnych.	Przedstawiciel Urzędu Miasta Ruda Śląska
13.40 - 14.30	Dyskusja	Panel dyskusyjny - tematyka Strategia Rozwoju. Wypełnianie ankiet przez uczestników spotkania (ustalenie hierarchii celów).	Przedstawiciel Urzędu Miasta Ruda Śląska

Urząd Miasta Chorzów, Wydział Rozwoju Miasta  
Urząd Miasta Ruda Śląska, Wydział Rozwoju Miasta  
Urząd Miasta Świętochłowice, Wydział Funduszy Europejskich i Promocji Miasta



[kontakt@miasto3.com](mailto:kontakt@miasto3.com)



POMOC TECHNICZNA  
NARODOWA STRATEGIA SPÓJNOŚCI



MINISTERSTWO  
ROZWOJU  
REGIONALNEGO



UNIA EUROPEJSKA  
EUROPEJSKI FUNDUSZ  
ROZWOJU REGIONALNEGO



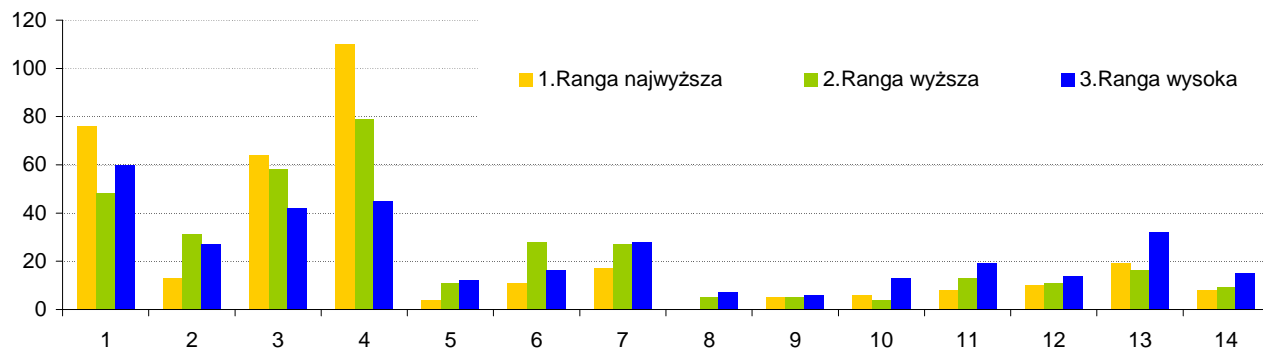


1. Proszę wskazać 3 najważniejsze dla Pani/Pana cele operacyjne, nadając im odpowiednią rangę:

Cel strategiczny nr 1:

*Ruda Śląska nowoczesnym, atrakcyjnym i przyjaznym miejscem do życia i rozwoju, miastem o zintegrowanej przestrzeni społecznej*

	Rangi			suma
	1	2	3	
1.1. Zapewnione warunki do rozwoju aktywności zawodowej mieszkańców w obszarze nowoczesnego przemysłu i usług.	76	48	60	384
1.2. Wyższy poziom zaspokojenia potrzeb mieszkaniowych i tworzenie warunków sprzyjających integracji wspólnot sąsiedzkich.	13	31	27	128
1.3. Wysoki poziom bezpieczeństwa w Mieście.	64	58	42	350
1.4. Optymalna opieka medyczna dla mieszkańców Miasta.	110	79	12	533
1.5. Efektywny system pomocy społecznej w Mieście.	4	11	12	46
1.6. Dostosowanie oferty edukacyjnej do potrzeb indywidualnych i rynku pracy.	11	28	16	105
1.7. Zaspokojone potrzeby mieszkańców w zakresie edukacji dzieci i młodzieży.	17	27	28	133
1.8. Rozwój i umacnianie społeczeństwa obywatelskiego.	0	5	7	17
1.9. Budowanie tożsamości lokalnej.	5	5	6	31
1.10. Ochrona dziedzictwa kulturowego.	6	4	13	39
1.11. Upowszechnianie i wspieranie edukacji i aktywizacji kulturalnej mieszkańców.	8	13	19	69
1.12. Wspieranie działalności i rozwoju rudzkich instytucji kultury, stowarzyszeń oraz promocja rudzkich artystów.	10	11	14	66
1.13. Promowanie aktywności fizycznej i zdrowego stylu życia wśród mieszkańców.	19	16	32	121
1.14. Wspieranie klubów i stowarzyszeń sportowych służące osiąganiu sukcesów we współzawodnictwie sportowym.	8	9	15	57

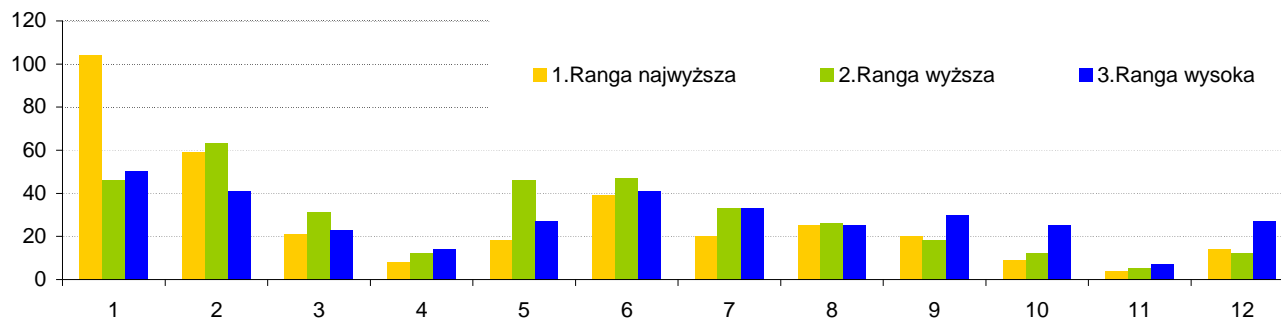


2. Proszę wskazać 3 najważniejsze dla Pani/Pana cele operacyjne, nadając im odpowiednią rangę:

Cel strategiczny nr 2:

*Miasto o wysokim stopniu integracji przestrzennej, z zachowanymi zasobami naturalnymi i rozwiniętą infrastrukturą techniczną*

	Rangi			suma
	1	2	3	
2.1. Poprawa standardów mieszkaniowych.	104	46	50	454
2.2. Dobrze skomunikowane Miasto.	59	63	41	344
2.3. Rozbudowana, funkcjonalna baza infrastruktury społecznej.	21	31	23	148
2.4. Sprawny i funkcjonalny system wodociągowo-kanalizacyjny.	8	12	14	62
2.5. Sprawny system reagowania kryzysowego.	18	46	27	173
2.6. Zagospodarowane tereny i obiekty przemysłowe.	39	47	41	252
2.7. Zagospodarowane przestrzenie publiczne.	20	33	33	159
2.8. Dostępne tereny pod budownictwo mieszkaniowe i inwestycje.	25	26	25	152
2.9. Zachowane w dobrym stanie zasoby naturalne.	20	18	30	126
2.10. Wdrożone proekologiczne i efektywne rozwiązania w zakresie gospodarki energetycznej (wysoki stopień wykorzystywania odnawialnych źródeł energii).	9	12	25	76
2.11. Zachowane dopuszczalne poziomy hałasu.	4	5	7	29
2.12. Wysoki poziom świadomości ekologicznej mieszkańców.	14	12	27	93



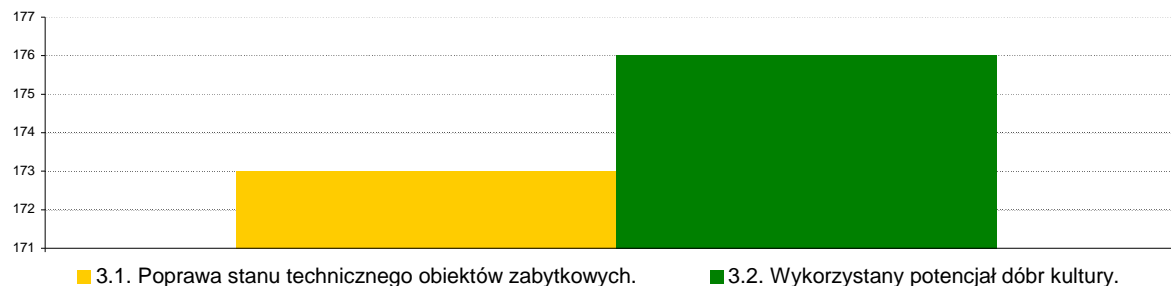
### 3. Który z niżej wymienionych celów operacyjnych jest dla Pani/Pana ważniejszy?

Cel strategiczny nr 3:

*Wysoki stopień wykorzystania dziedzictwa kulturowego Miasta*

3.1. Poprawa stanu technicznego obiektów zabytkowych.

3.2. Wykorzystany potencjał dóbr kultury.



**Ważniejszy**

173

176

349 suma

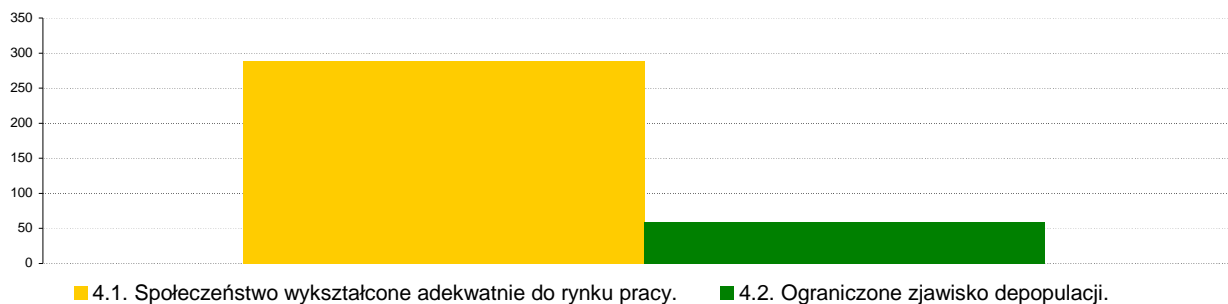
### 4. Który z niżej wymienionych celów operacyjnych jest dla Pani/Pana ważniejszy?

Cel strategiczny nr 4:

*Zwiększony potencjał rozwojowy mieszkańców Miasta*

4.1. Społeczeństwo wykształcone adekwatnie do rynku pracy.

4.2. Ograniczone zjawisko depopulacji.



**Ważniejszy**

288

59

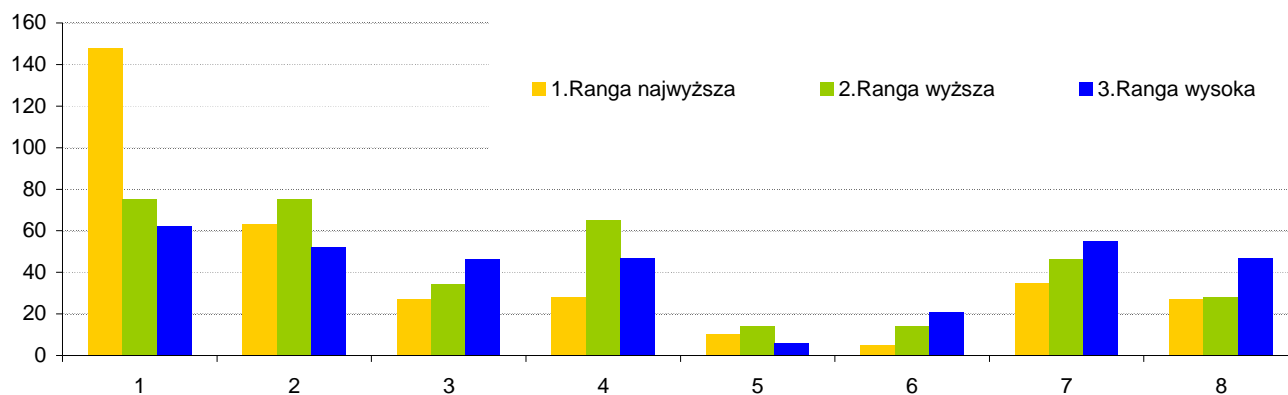
347 suma

5. Proszę wskazać 3 najważniejsze dla Pani/Pana cele operacyjne, nadając im odpowiednią rangę:

Celu strategicznego nr 5:

Wyższy poziom rozwoju gospodarczego Rudy Śląskiej

	Rangi			suma
	1	2	3	
5.1. Wzrost liczby miejsc pracy w mikro, małych i średnich przedsiębiorstwach.	148	75	62	656
5.2. Utrzymanie wysokiego poziomu rozwoju kluczowych przedsiębiorstw w mieście (z branży górniczej, metalowej, energetycznej, spożywczej i logistycznej).	63	75	52	391
5.3. Znaczący udział w potencjale gospodarczym miasta branż nowoczesnych technologii, w tym w zakresie rozwiązań proekologicznych.	27	34	46	195
5.4. Zwiększenie równowagi na rynku pracy.	28	65	47	261
5.5. Rozwinięta oferta instytucji otoczenia biznesu.	10	14	6	64
5.6. Rozwinięta współpraca i kooperacja między przedsiębiorstwami.	5	14	21	64
5.7. Zwiększona atrakcyjność inwestycyjna Rudy Śląskiej.	35	46	55	252
5.8. Atrakcyjny wizerunek Rudy Śląskiej.	27	28	47	184

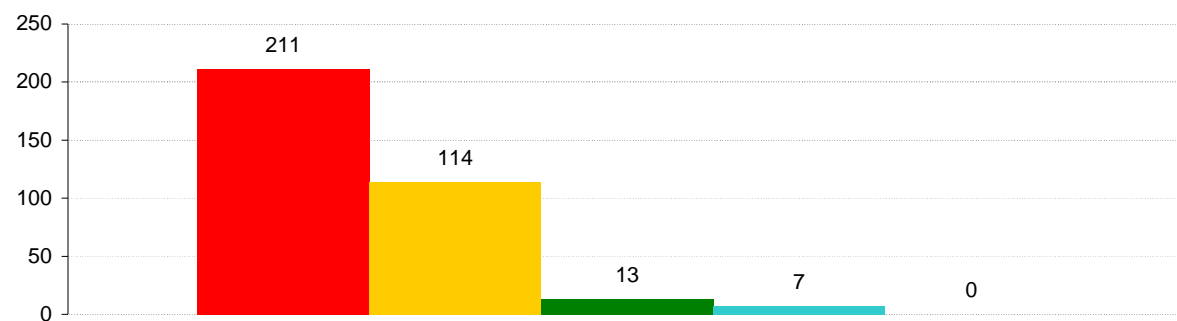


## 6. Uwagi i opinie dotyczące projektu Strategii Rozwoju Miasta:

Uwagi zawarto w protokole z konsultacji.

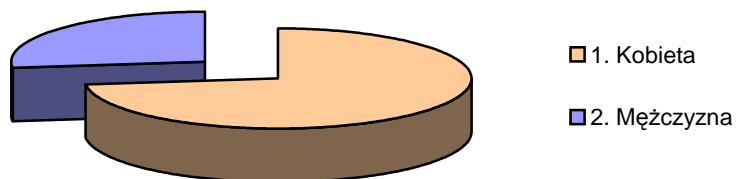
## 7. W jakie prace nad budowaniem Strategii Rozwoju Miasta 2014-2030 była Pani / był Pan zaangażowany:

1. Do tej pory nie brałem/nie brałam udziału w pracach nad Strategią	211	
2. Wypełnienie ankiety dot. jakości życia w Mieście i kierunkach rozwoju	114	
3. Udział w warsztatach strategicznych	13	
4. Przygotowanie danych do diagnozy	7	
5. Inne, jakie?	0	
	345	suma



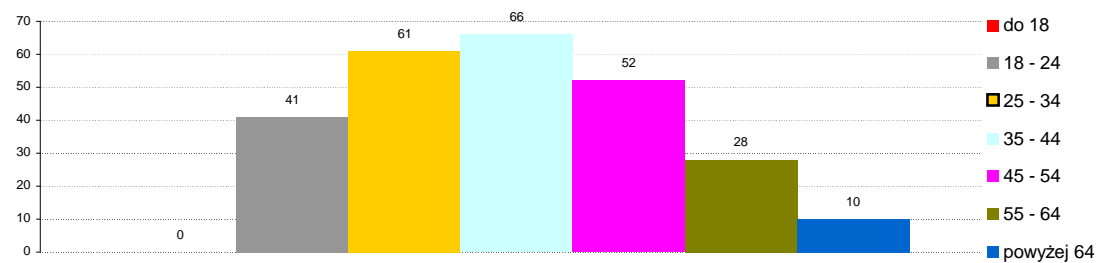
### M1. Płeć respondentów

1. Kobieta	267	
2. Mężczyzna	98	
	365	suma



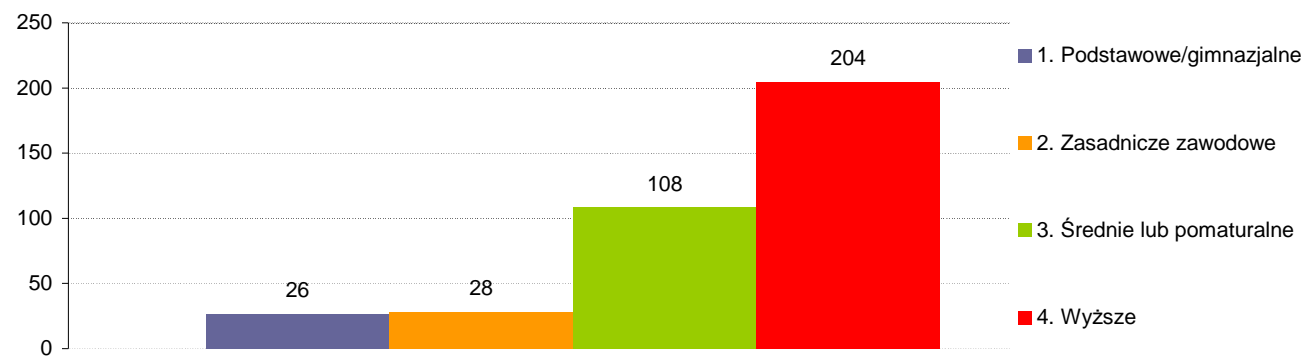
### M2. Wiek respondentów

1. do 18	0	
2. 18-24	41	
3. 25-34	61	
4. 35-44	66	
5. 45-54	52	
6. 55-64	28	
7. powyżej 64	10	
	258	suma



### M3. Wykształcenie respondentów

1. Podstawowe/gimnazjalne	26
2. Zasadnicze zawodowe	28
3. Średnie lub pomaturalne	108
4. Wyższe	204
	366
	suma



### M4. Miejsce zamieszkania

1. Ruda Śląska	366
2. inna miejscowość	0